

## LE SITE DU PUECH

ET

## DE L'ARGENTIE

COMMUNE DE MIRANDOL BOURGNOUNAC - 81

Henri PRAT

Aux environs de CAZOULS, commune de MIRANDOL BOURGNOUNAC, des prospections de surface entreprises, depuis 1963, par plusieurs membres du S.C.A. en collaboration avec la S.A.G.A. permirent de localiser avec précision ce site gallo-romain.

La lecture d'un manuscrit inédit de l'Abbé CAVAILLE (1911) nous a fourni de nombreux renseignements sur cette région, et nos efforts se portèrent surtout sur le ravin de l'Argentié, où nous avons pu pénétrer dans une mine antique.

La partie pénétrable se compose d'un puits, de section carrée de 90 cms de côté., complètement obstrué par des blocs de schiste, et d'une galerie horizontale de 3 m. environ de développement, sa largeur est de 0m80 sur 1m60 de haut (1). Ce boyau horizontal est à 4m. de la surface.

Sur les pentes du ravin de l'Argentié nous avons localisé deux points à tégulae situés de part et d'autre de ce début de ravin. Le côté droit n'a révélé que des débris d'amphores, de tégulae et peu de sigillée.

Tandis que sur le côté gauche deux zones de 5m. de diamètre se distinguent, car la végétation a du mal à pousser. Ces deux emplacements sont parsemés de fragments de tégulae, d'amphores, de sigillée, de poteries noires, de quelques débris de verre bleu-vert, et de blocs de scories.

Après les labours nous avons recueilli une fibule en bronze (Pl. I, n° 1). Il s'agit d'une fibule à ressort nu, à corde interne (type de Nauheim, Tène III) (2).

Cette même zone a fourni un fond de sigillée (Drag. 17 b) portant une marque de potier : OFFI ACVT (Pl. I, n° 2). Une marque semblable a déjà été signalé par A. VERNHET sur le site de la Graufesenque; elle est datée de 20 à 40 Ap. J.C.

D'autres découvertes ont eu lieu sur la pente côté gauche du ravin de l'Argentié. Suite à un glissement de terrain une couche de cendre de 5 cms d'épaisseur est apparue. Elle était truffée de fragments de poteries noires. Un vase a été reconstitué par la S.A.G.A.. Il correspondrait à la Tène III. Cette poterie est à fond plat, peu évasé, avec une large bande guillochée sous la lèvre; recouvert d'un engobe noir; pâte grise, fine, peu de dégraissant : grains fins de quartz et mica (Pl. I, n° 3).

Dans cette coulée de terre gisait un fragment d'évent de four en grès rose (Pl. I, n° 4) et une partie de meule en grès grossier, provenance environs de Sommard (Pl. I, n° 5). Cet atelier (Sommard) est daté de 30 à 40 Ap. J.C.. Vu la composition du grès, gros grains, cette meule ne semble pas avoir été utilisée pour moudre du grain, mais elle a dû plutôt être réservée pour le concassage du minerai extrait de la mine d'Argentié toute proche.

L'ensemble du site : mine, habitat, matériel de broyage et de four; permet d'avancer la présence d'un complexe minier-fonderie. La date de son occupation pourrait se situer au début du I<sup>er</sup> siècle.

(1) - Je dois remercier M. CAYRE qui nous a indiqué avec précision l'entrée obstruée de la mine de l'Argentié.

(2) - Les fibules gallo-romaines par L. LERAT.

#### PLAN de SITUATION

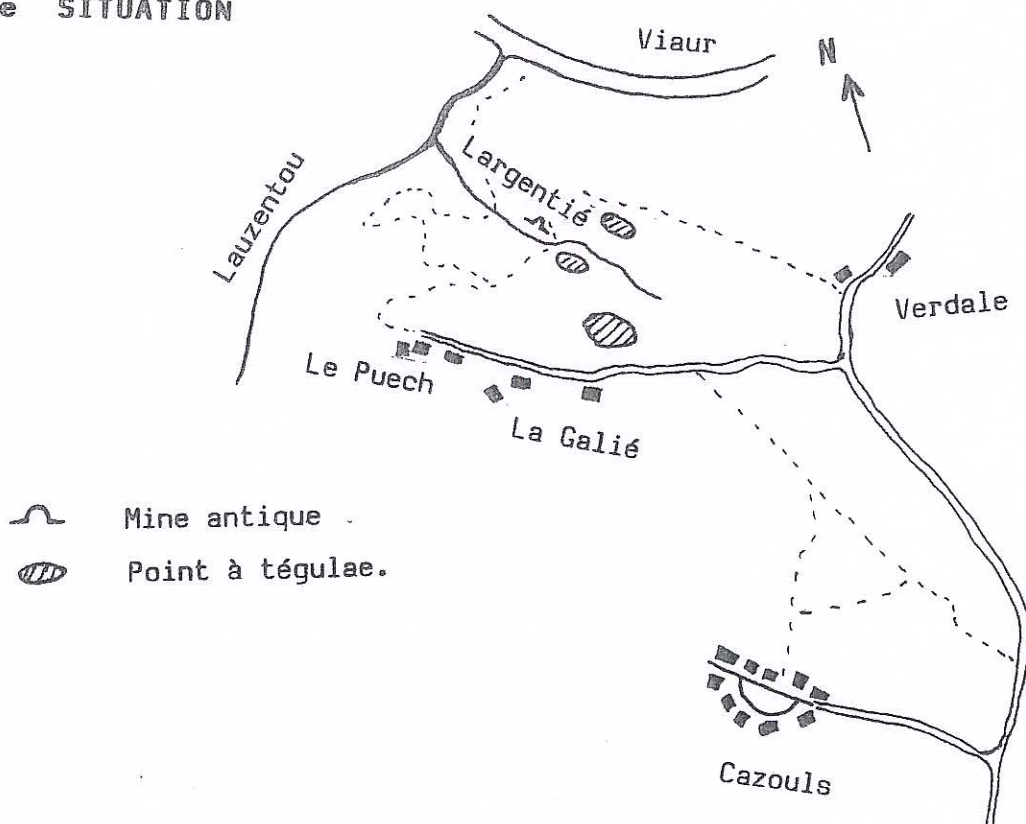
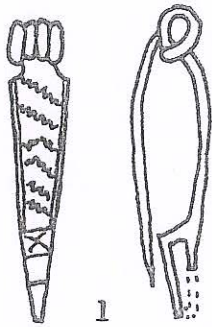


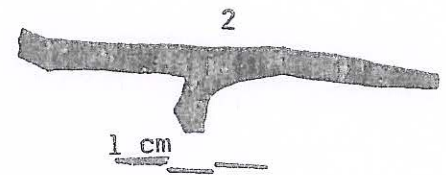
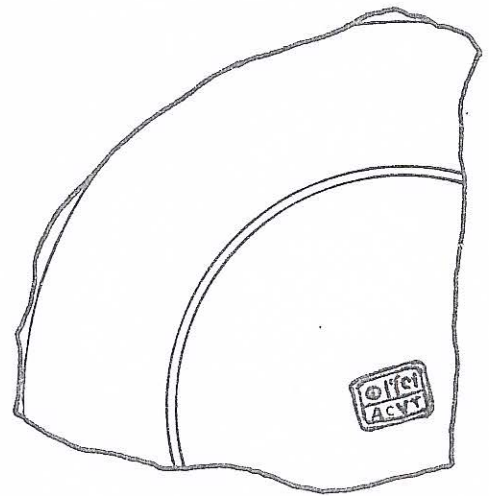
PLANCHE N° 1



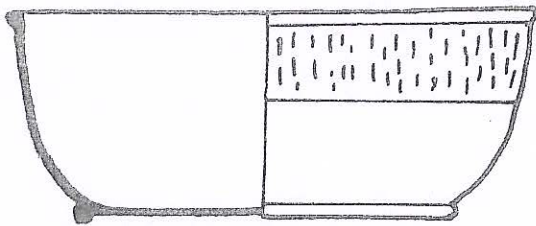
1  
1 cm



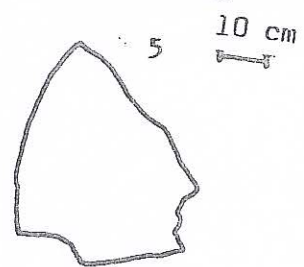
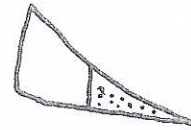
Estampille provenant  
de la Graufesenque



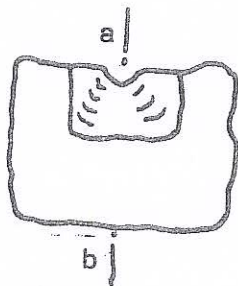
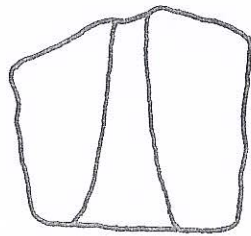
2  
1 cm



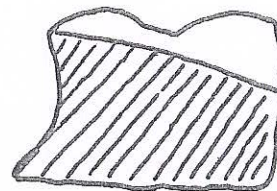
3 cm 3



5 10 cm



3 cm



coupe a - b